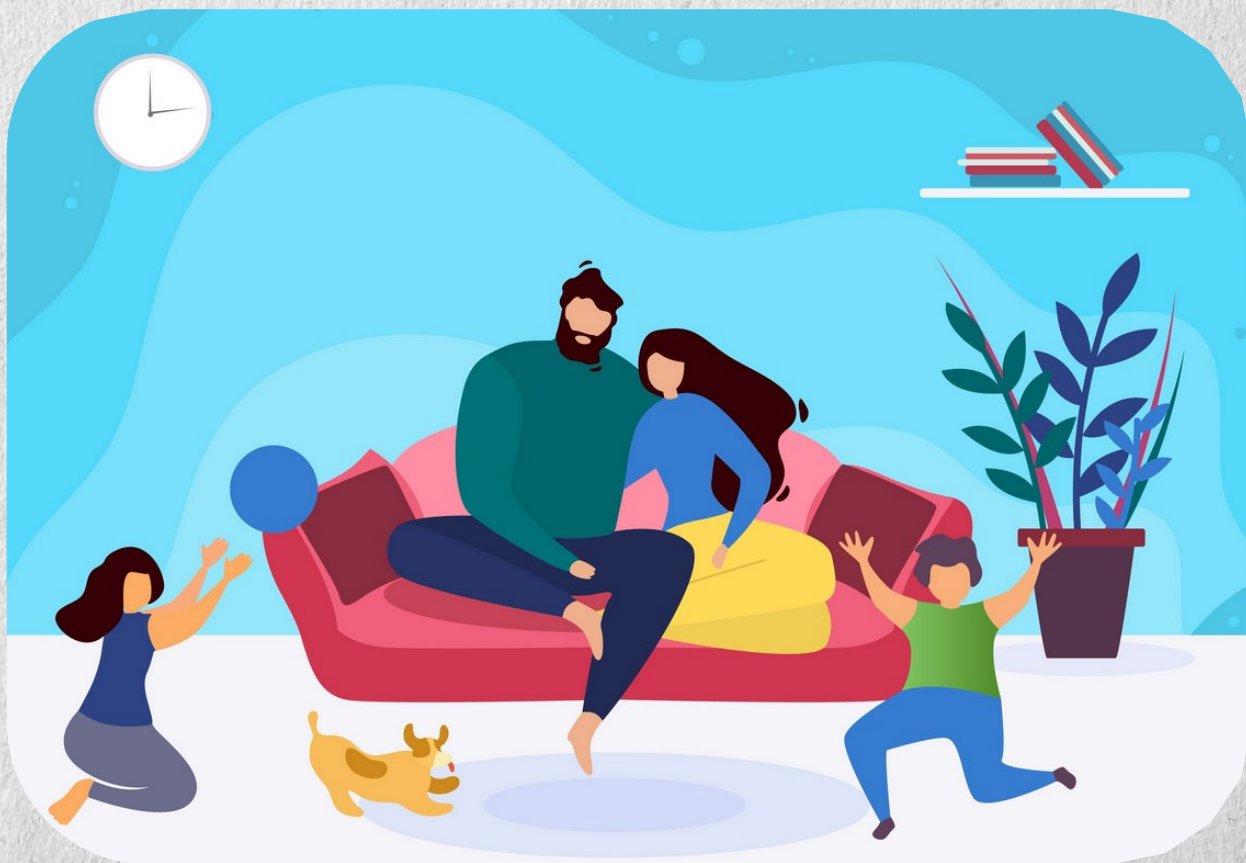




**СЕМЕЙНЫЙ
МФЦ**

Министерство труда и социальной защиты Тульской области
ГУ ТО «Социально-реабилитационный центр
для несовершеннолетних № 1»

Семейный вестник



В номере:

- ✓ Новое универсальное пособие для семей с детьми
- ✓ Поощрения и наказания в семье. Советы психолога

Новое универсальное пособие для семей с детьми

С 2023 года вводится универсальное пособие для трудоспособного населения. При его назначении будет учитываться нуждаемость. Универсальное пособие – региональный объединит несколько действующих сейчас выплат:

1. Ежемесячное пособие беременной женщине, вставшей на учет до 12 недель беременности.
2. Пособие по уходу за ребенком до 1,5 лет нетрудоустроенным родителям. При наличии трудового договора это пособие будет назначаться на прежних условиях.
3. Ежемесячную выплату на первого, третьего или последующего ребенка до 3 лет. Выплата на второго ребенка до 3 лет будет назначаться на прежних условиях из маткапитала.
4. Ежемесячную выплату на детей от 3 до 7 лет.
5. Ежемесячную выплату на детей от 8 до 17 лет.

Как будет оцениваться нуждаемость семьи? Используются три критерия: доход ниже прожиточного минимума на душу населения, имущество не более установленного перечня и наличие дохода или объективной причины его отсутствия у взрослых членов семьи.

Кто будет назначать пособие? Социальный фонд России, который образуется с 2023 года при объединении ФСС и ПФР.

Размер универсального пособия с 2023 года.

Основа для расчета суммы универсального пособия:

Для беременных женщин, вставших на учет до 12 недель беременности, – региональный прожиточный минимум

для трудоспособного населения. На ребенка до 17 лет – региональный прожиточный минимум для детей.

Размер пособия в долях от основы для расчета:

50% – базовый размер, если среднедушевой доход семьи не более прожиточного минимума на душу населения в регионе.

75% – повышенный размер, если с учетом базового пособия среднедушевой доход семьи не более прожиточного минимума на душу населения в регионе.

100% – максимальный размер, если с учетом повышенного пособия среднедушевой доход семьи не более прожиточного минимума на душу населения в регионе.

Выплата на детей до 3 лет с 2023 года

На любого из детей можно будет получать выплату до 3 лет из маткапитала. Она назначается по заявлению родителей дополнительно к универсальному пособию без комплексной оценки нуждаемости – если среднедушевой доход семьи не более 2 прожиточных минимумов на душу населения в регионе. До 2023 года выплаты за счет маткапитала положены только на второго ребенка. С 2023 года за ней можно обратиться независимо от очередности рождения детей. Размер этой выплаты – 100% прожиточного минимума для детей в регионе.

Информация: официальные Telegram-каналы Госуслуги, Госуслуги: для родителей.



Что будет с ранее назначенными пособиями? Они будут выплачиваться до конца срока назначения в прежнем размере. По желанию можно перейти на универсальное пособие.

За какой период проверяются доходы семьи? За 12 месяцев, предшествующих 1 месяцу до месяца обращения.

Как разобраться в новых правилах.

Правила назначения пособий на детей

значительно изменятся. Некоторые семьи смогут получать больше денег, а кто-то утратит право на выплаты из-за несоответствия критериям нуждаемости.

Но будет введен переходный период, можно использовать прежние правила назначения и даже получать старые и новые выплаты одновременно.

Если вы хотите узнать более подробную информацию о новом пособии и разобраться в правилах его начисления, обратитесь к специалистам Семейного многофункционального центра: Тульская область, пос. Ленинский, ул. Ленина, д. 9
Тел.: 8 (4872) 72-50-23.

Поощрения и наказания в семье

автор: клинический психолог Янбаева Светлана Владимировна

Ваш ребенок стал нервным, агрессивным и неуравновешенным? Очень часто это является следствием того, что родители неумело и порой грубо используют по отношению к нему методы поощрения и наказания.

Без поощрений и наказаний в процессе воспитания не обойтись. Но важно уметь пользоваться этими средствами.

Какие же средства поощрения бывают и как же использовать их в воспитании? Это одобрение, похвала, доверие. Ребенок, у которого только формируются навыки и привычки правильного поведения и отношений, очень нуждается в одобрении со стороны взрослых. А похвала способствует воспитанию у ребенка веры в собственные силы.

Вот некоторые правила правильного поощрения.

- Поощрять ребенка надо не за сам факт выполнения обязанностей, а за то, с каким старанием и прилежанием он выполнил эту работу.
- Как можно чаще одобрительно улыбайтесь своему ребенку: и когда он

моет посуду, и когда делает уроки, и когда общается с вами.

- Словесно выражайте одобрение пусть самому маленькому успеху своего ребенка, его поведению.
- Используйте чаще выражения: «ты прав», «мы согласны с твоим мнением» – это формирует в ребенке самоуважение, развивает самоанализ и критичность мышления.
- Формируйте в своей семье традиции и ритуалы поощрения ребенка: день рождения, Новый год, конец учебного года, 1 сентября, удачное выступление, сюрпризы-поздравления и т. д.
- Учите своего ребенка быть благодарным за любые знаки внимания, проявленные к нему, независимо от суммы денег, затраченных на подарок.
- Дарите подарки своему ребенку не только с учетом его желаний, но и с учетом возможностей семьи.
- Если ребенок поощряется деньгами, вы должны знать, каким образом он ими распорядился, и обсудить это с ним.

Какие средства наказания можно использовать? Это замечания, лишение удовольствия и развлечений, лишение доверия. Существуют и другие виды наказаний, использовать которые категорически нельзя! Это физическое наказание, лишение любви, бранные слова. Такие негативные формы наказания, основанные на страхе перед болью, способствуют лишь развитию лжи, лицемерия, трусости, возбуждают злобу и ненависть к старшим. В тех семьях, где родители неумело пользуются в воспитании ребенка наказанием и поощрением, уровень тревожности его гораздо выше, а результаты учебной деятельности гораздо ниже. Значит, принуждение как метод воспитания не всегда играет свою положительную роль в формировании личности ребенка, хотя родители им охотно пользуются. Родители забывают или совсем не думают о том, что свободная личность не может сформироваться в семейном рабстве. Насилие и принуждение в воспитании приносят только вред. Внешне подчинившись приказу, ребенок остается при своем мнении, а к указаниям родителей относится тем более неприязненно, чем более откровенно родители насаждают свои указания, свое мнение. Так в отношения детей и родителей приходит отчужденность. Да, не все ребенку можно позволить, но запретов не должно быть слишком много. А то, что запрещено, должно быть непреложно.

Что следует запрещать?

То, что может нанести вред здоровью ребенка или окружающих. *Не бегай с ножом.*

То, что может привести к порче вещей, в которые вложен труд людей. *Не царапай стол.*

То, что противоречит нравственным нормам. *Не читай чужие письма.*

Большое количество необоснованных запретов ведет к тому, что дети воспринимают нас как надзирателей. **Насилие и принуждение в воспитании сказываются и на характере ребенка.** Он становится неискренним, лживым, прячет свое истинное лицо до определенного времени под маской, привыкает кривить душой. Это приводит к тому, что он перестает быть живым и жизнерадостным, он прячет от всех тайну своего существования в родном доме, становится угрюмым и скрытным, уходит от общения со сверстниками, сторонится общения с учителем, боясь сказать что-нибудь не так.

Итак, давайте сделаем вывод. **Главный метод воспитания – это убеждение.** А для этого говорите со своим ребенком, общайтесь с ним, ищите примеры положительного подтверждения ваших мыслей, будьте тактичны, убеждая его. Ваше внимание, любовь и ласка, дружеское участие и расположение могут сделать для вашего ребенка больше, чем самый дорогой подарок! Раны унижения и издевательства не заживают годами, шрамы безразличия и игнорирования остаются на всю жизнь!



ГУ ТО «Социально-реабилитационный центр для несовершеннолетних № 1»

Юридический адрес: г. Тула, ул. П. Зорге, д. 36 **Тел.:** 8 (4872) 21-62-53, 41-09-51

E-mail: srcn1.tcpd@tularegion.ru **Сайт:** srcn1-tula.ru

Семейный многофункциональный центр

Тульская область, пос. Ленинский, ул. Ленина, д. 9 **Тел.:** 8 (4872) 72-50-23